

STRATEGIE KOMUNITNĚ VEDENÉHO MÍSTNÍHO ROZVOJE

MAS HŘÍBĚCÍ HORY NA OBDOBÍ 2014 – 2020



NAŠE MÍSTO PRO ŽIVOT

IMPLEMENTAČNÍ ČÁST

Schváleno ŘO 25.4.2017

OBSAH

1. IMPLEMENTAČNÍ ČÁST	3
1.1. Popis implementačního procesu na úrovni MAS a typy projektů.....	3
1.1.1. Organizační struktura MAS Hřibčíc hory	3
1.2. Popis administrativních postupů pro vyhlásování výzev MAS, hodnocení a výběr projektů s uvedením plánované personální kapacity.....	6
1.2.1. Příprava výzvy.....	6
1.2.2. Vyhlášení výzvy	6
1.2.3. Hodnocení a schvalování projektových žádostí	6
1.2.4. Hodnotitelé.....	7
1.2.5. Výběr projektů.....	8
1.2.6. Řešení stížností	10
1.2.7. Postupy pro zamezení střetu zájmů	10
1.2.8. Realizace projektu.....	10
1.2.9. Zajištění auditní stopy	10
1.2.10. Klíčové projekty	10
1.3. Popis animačních aktivit.....	11
1.4. Popis spolupráce mezi MAS na národní a mezinárodní úrovni a přeshraniční spolupráce.....	13
1.5. Personální kapacita kanceláře MAS Hřibčíc hory ve vztahu k implementaci SCLLD 15	
1.6. Popis zvláštních opatření pro hodnocení.....	16

1. IMPLEMENTAČNÍ ČÁST

1.1. Popis implementačního procesu na úrovni MAS a typy projektů

1.1.1. Organizační struktura MAS Hřibčíc hory

Implementace bude řešena v souladu s interními postupy.

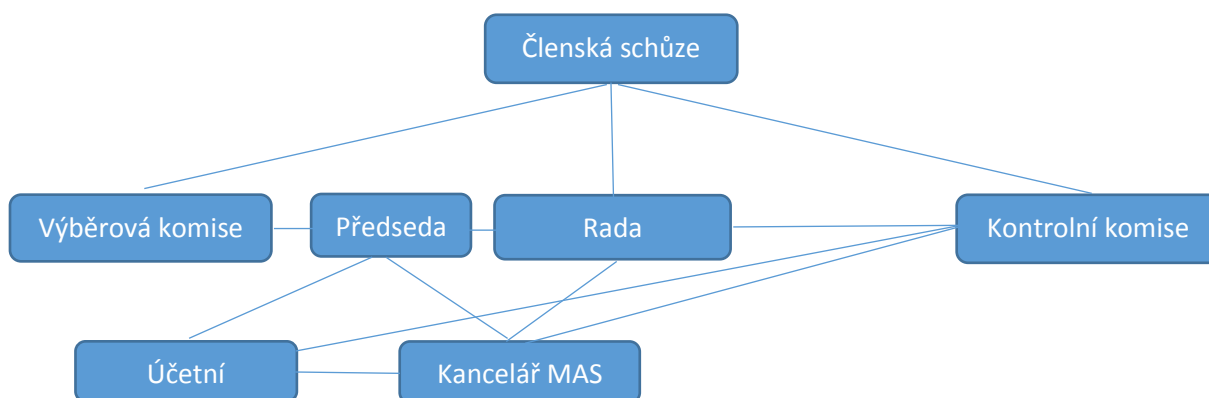
MAS Hřibčíc hory má zřízeny tyto (povinné) orgány:

- nejvyšší orgán – **členská schůze**
- rozhodovací a programový orgán - **rada spolku**
- statutární orgán – **předseda (zastupuje místopředseda)**
- výběrový orgán – **výběrová komise**
- kontrolní orgán – **kontrolní komise**

K naplnění stanovených cílů Místní akční skupiny slouží management rozvoje – **kancelář MAS:**

- **Vedoucí zaměstnanec SCLLD**
- **Asistent vedoucího pracovníka SCLLD**
- **Projektový manažer**
- **Účetní**

Obrázek č. 1: Organizační schéma MAS Hřibčíc hory



MAS Hřibčíc hory je od roku 2014 zapsaným spolkem a řídí se schválenými stanovami, které jsou základním právním podkladem, sloužícím pro jeho fungování a existenci. Implementační část SCLLD kromě jiného vymezuje také organizační strukturu MAS vycházející z Metodiky pro standardizaci místních akčních skupin.

Činnosti a kompetence povinných orgánů MAS

Nejvyšší orgán spolku představuje **členská schůze**, která je shromážděním všech jeho členů. Jednání tohoto orgánu je upraveno jednacím řádem. Členové MAS jsou rozděleni do pěti zájmových skupin:

rozvoj obcí, zemědělství, živý venkov, spolky a podnikatelé. Členská schůze je svolávána předsedou a to nejméně jednou ročně. Je-li členem MAS právnická osoba, zastupuje ji její statutární orgán, jeho zástupce nebo jiná osoba pověřená na základě plné moci.

Kompetence - Členské schůze:

- schvaluje stanovy a rozhoduje o jejich změně
- schvaluje koncepce a rozvojové programy
- schvaluje SCLLD
- schvaluje svůj jednací řád
- schvaluje vnitřní předpisy MAS
- zřizuje povinné orgány: rozhodovací, kontrolní, výběrový
- volba a odvolání předsedy a místopředsedy, rozhodovacího orgánu (rada spolku), kontrolní a výběrové komise
- schvaluje výši členského příspěvku
- schvaluje výroční zprávu a zprávy o hospodaření
- rozhoduje o změně právní formy
- rozhoduje o sloučení nebo zrušení MAS
- rozhoduje o vyloučení člena za neplnění povinností dle čl. 7 bod 2 stanov
- stanovuje počet členů orgánů MAS
- určuje pravomoci a působnosti orgánů MAS
- určuje způsoby volby a odvolává členy orgánů MAS
- stanovuje způsoby jednání orgánů MAS
- rozhoduje o přijetí člena
- schvaluje způsob hodnocení a výběr projektů
- schvaluje výběrová kritéria pro výběr projektů

Rozhodovacím orgánem spolku je **rada spolku**. Členy Rady MAS Hříběcí hory jsou také předseda a místopředseda spolku. Za svou činnost rada odpovídá členské schůzi. Členové rady spolku jsou voleni ze vše členů MAS na období 3 let, přičemž žádná ze zájmových skupin nepředstavuje více než 49 % hlasovacích práv v orgánu.

Kompetence - Rady spolku:

- jmenuje a odvolává vedoucího zaměstnance pro realizaci SCLLD a dohlíží na jeho činnost
- sestavuje, schvaluje, plní a vytváří změny rozpočtu MAS
- zpracovává způsob hodnocení a výběr projektů MAS vč. příslušných kritérií, který rada předkládá nejvyššímu orgánu MAS ke schválení
- schvaluje výzvy k podávání žádostí a vymezuje kritéria výběru
- určuje výši podpory a výběr projektů k realizaci na základě návrhu výběrového orgánu
- rozhoduje o ostatních záležitostech, nejsou-li Stanovami vyhrazeny jiným orgánům spolku
- připravuje a realizuje strategii MAS
- schvaluje projekty doporučené výběrovou komisí

Statutárním orgánem spolku je **předseda MAS**, kterého v případě nepřítomnosti zastupuje místopředseda MAS. Předseda spolku je zároveň předsedou rady spolku, jeho funkční období je tři roky.

Kompetence – Předseda:

- svolává členskou schůzi
- svolává Radu spolku
- zajišťuje vedení administrativy
- řídí práci sekretariátu
- zastupuje spolek na venek

Kontrolním orgánem spolku je **kontrolní komise**. Tento orgán dohlíží na činnost spolku. Členové kontrolní komise jsou členové spolku.

Kompetence – Kontrolní komise:

- projednává řádné a mimořádné účetní závěrky a výroční zprávy MAS
- dohlíží na to, že MAS vyvíjí činnost v souladu se zákony, platnými pravidly, standardy MAS a SCLLD
- nahlíží do účetních knih a jiných dokladů MAS a kanceláře MAS a kontroluje obsažené údaje
- svolává mimořádná jednání nejvyššího orgánu a rozhodovacího orgánu, jestliže to vyžadují zájmy MAS
- kontroluje metodiku způsobu výběru projektů MAS a jejího dodržování, včetně vyřizování odvolání žadatelů proti výběru MAS
- monitoruje a hodnotí SCLLD (zpracovává a předkládá ke schválení rozhodovacímu orgánu indikátorový a evaluační plán SCLLD)

Výběrovým orgánem spolku je **výběrová komise**. Počet členů určuje členská schůze. Členové komise jsou voleni ze subjektů, které na území MAS prokazatelně místně působí, tzn., že nemusí být členy spolku. Doba mandátu pro členy komise je na dobu max. 1 roku, opakované zvolení je možné. Výběrová komise se řídí jedním řádem výběrové komise a pravidly pro hodnocení a výběr projektů. Tento orgán zodpovídá za hodnocení projektů neboli posuzování žádostí o dotaci.

Výběrová komise se schází pro hodnocení projektových žádostí předložených MAS Hříběcí hory. Členové komise absolvují školení pořádané MAS, na kterém jsou seznámeni s aktuálními protokoly pro hodnocení a výběr projektů s výběrovými kritérii. Jednání komise svolává předseda výběrové komise nebo jím pověřený manažer MAS Hříběcí hory. Členové komise podepisují prohlášení o nepodjatosti, nestrannosti a dodržování zásad iniciativy LEADER a CLLD na principech partnerství veřejné a neveřejné sféry. Každý člen je povinen podepsat také čestné prohlášení, kterým se zaváže k dodržování etického kodexu.

Kompetence – Výběrová komise:

- výběr projektů na základě objektivních kritérií – výběrová komise stanovuje jejich pořadí podle přínosu těchto operací k plnění záměrů a cílů SCLLD

1.2. Popis administrativních postupů pro vyhlášení výzev MAS, hodnocení a výběr projektů s uvedením plánované personální kapacity



1.2.1. Příprava výzvy

Po vyhlášení výzvy k předkládání projektů v rámci SCLLD řídicím orgánem bude MAS Hřibecí hory vyhlášovat výzvu na příjem projektů v rámci své SCLLD, kterou předloží řídicímu orgánu prostřednictvím MS 2014+ ke schválení/posouzení. V případě Programu rozvoje venkova se výzva předkládá platební agentuře Státního zemědělského intervenčního fondu prostřednictvím Portálu farmáře. Možnosti věcného zacílení výzev komunikuje MAS prostřednictvím regionální stálé konference (RSK) a národní stálé konference (NSK). Řídicí orgán respektive zmíněná platební agentura schválí všechny údaje, které jsou podstatné pro transparentní průběh výzvy.

Na výzvu je vymezena alokace podle jednotlivých specifických cílů SCLLD. Výzva bude obsahovat všechny náležitosti dle pokynů řídicích orgánů jednotlivých operačních programů vč. informace, zda MAS bude zpracovávat seznam náhradních projektů. Pro případ, že požadavky na dotaci všech projektů, které splnily podmínky věcného hodnocení, převyšují alokaci výzvy. Výzvu schvaluje rada spolku.

1.2.2. Vyhlášení výzvy

Výzvy jsou vyhlášeny prostřednictvím webových stránek MAS (www.hribecihory.cz) na základě stanoveného harmonogramu výzev. Výzvy jsou zveřejněny na vývěskách členských obcí (dobrovolně), jsou odeslány všem členům MAS Hřibecí hory, popř. jsou zveřejněny ve Zpravodajích obcí, na webových stránkách a vyhlášeny v obecních rozhlasech. Při zahájení a ukončení příjmů žádostí je vydána tisková zpráva s touto informací. Intenzita propagace je závislá na odezvách žadatelů. V případě, že před ukončením příjmu žádostí je zřejmý nadpoloviční převis žádostí od žadatelů, není propagaci v území nutné intenzivně řešit.

Po dobu vyhlášení výzvy, která trvá déle jak 3 týdny, jsou ze strany MAS Hřibecí hory zajištěny konzultace potenciálním žadatelům o dotaci ve formě osobních schůzek, telefonického poradenství a prostřednictvím emailu. V případě dostatečného zájmu je uspořádáno školení týkající se výzvy. Konzultace jsou velmi žádoucí.

Příjem žádostí o dotaci probíhá elektronicky prostřednictvím konkrétních webových portálů dle operačního programu, ze kterého je dotace poskytnuta. Žadatel zde vkládá svou žádost včetně všech příloh. MAS přijímá všechny žádosti pouze tímto způsobem.

Hlavním cílem MAS Hřibecí hory je efektivní realizace SCLLD MAS a zajištění kvalitního rozvoje území.

1.2.3. Hodnocení a schvalování projektových žádostí

Po zaregistrování žádosti o dotaci je provedena kontrola přijatelnosti a administrativní kontrola (tj. kontrola formální správnosti). V rámci zajištění transparentnosti a snížení rizika pochybení bude kontrola prováděna tzv. metodou čtyř očí, kdy kontrolu každého projektu budou provádět dva pracovníci kanceláře MAS.

Po ukončení kontroly přijatelnosti a administrativní kontroly je konečný žadatel písemně informován o výsledku kontroly. V případě, že po administrativní kontrole zjistí pracovníci MAS, že je nutné opravit nedostatky, je konečnému žadateli zaslána žádost o doplnění neúplné dokumentace.

Konečným žadatelům, kteří doplní dokumentaci ve stanoveném termínu nebo touto kontrolou projdou bez nutnosti doplnění, je vystaveno Oznámení o provedení administrativní kontroly a kontroly přijatelnosti. V případě nedoplnění ve stanoveném termínu ukončí MAS administraci dané žádosti o dotaci z důvodu nesplnění podmínek, o čemž je žadatel také informován.

U projektů, které projdou kontrolou přijatelnosti a administrativní kontrolou s kladným hodnocením a obsahují ve způsobilých výdajích stavební výdaje, se uskuteční místní šetření u konečného žadatele. Místního šetření se účastní minimálně jeden zástupce MAS Hřibčíc hory (manažer MAS) a minimálně jeden zástupce konečného žadatele. Šetření se realizuje v době mezi zaregistrováním žádosti o dotaci a prvním jednáním výběrové komise. Termín místního šetření je domluven telefonicky.

Pracovník MAS provede fyzickou kontrolu na místě realizace, posoudí správnost faktických údajů (místo realizace, rozsah realizace a posoudí současný stav, kde dbá převážně na to, zda nejsou způsobilé výdaje realizovány dříve, než je povoleno). Z místního šetření je vyhotoven jednoduchý zápis ve dvou vyhotoveních, jehož přílohou je fotografie místa budoucí realizace projektu. Jedno vyhotovení obdrží kontrolovaný žadatel/příjemce dotace, jedno vyhotovení MAS Hřibčíc hory.

1.2.4. Hodnotitelé

Hodnocení projektu provádí výběrová komise. Hodnotitelé jsou vybíráni tak, aby byli provázáni napříč celým územím MAS Hřibčíc hory, z žádné z obcí není více než 40 % hodnotitelů z celkového počtu hodnotitelů. Sestavení výběrové komise zohledňuje také zastoupení hodnotitelů v jednotlivých sektorech a zájmových skupinách. Na jednání výběrové komise mohou být mimo členů výběrové komise i externí poradci. Mohou být přizváni k hodnocení například z důvodu odborného posouzení daného projektu, jejich hlas má však pouze poradní váhu.

Projekty jsou hodnotitelům přiděleny losem (vždy 2 hodnotitelé na 1 projekt). V případě možného střetu zájmů nebo vlastního odmítnutí hodnotitel vrací projekt do losování a je vyloučen z hodnocení celé fiche.

Hodnocení projektů probíhá za přítomnosti vedoucího pracovníka SCLLD a případně dalších pracovníků MAS na základě hodnocení 2 členů výběrové komise MAS dle předem známých preferenčních kritérií.

K hodnocení každý hodnotitel obdrží kompletní žádost v elektronické, popř. tištěné podobě, tabulkový formulář pro hodnocení žádosti a tzv. Manuál hodnocení projektů. V těchto dokumentech jsou uvedena povinná preferenční kritéria a preferenční kritéria stanovená MAS Hřibčíc hory včetně škály bodového hodnocení. Bodovací kritéria jsou přidělena ke každé výzvě a jsou nastavena tak, aby zabránila subjektivnímu hodnocení.

Každý projekt se hodnotí na základě odevzdané žádosti a pro vybrané výzvy (po konzultaci s ŘO) také na základě veřejné obhajoby. Vedoucí zaměstnanec pro realizaci SCLLD připraví harmonogram veřejných obhajob projektů. Obhajoba je veřejně přístupná a slouží k seznámení veřejnosti a výběrové komise s projekty a jejich návazností na strategii. Žadatelé při ní mohou prezentovat

účelnost a jedinečnost projektu. Délka trvání prezentace je max. 5 minut a stejný čas je vyčleněn pro dotazy ze strany hodnotitelů. Volba formy prezentace je na žadateli.

Bodový zisk se počítá aritmetickým průměrem hodnocení obou hodnotitelů. V případě, že je rozdíl mezi bodovým ohodnocením těchto dvou hodnotitelů větší než 10 % z celkového počtu bodů, ohodnotí žádost o dotaci třetí nezávislý člen výběrové komise a aritmetický průměr se počítá ze všech tří ohodnocení. Hodnocení se provádí také prostřednictvím MS 2014+.

Cílem hodnocení je vybrat projekty s nejvyšší přidanou hodnotou, největším přínosem k naplnění cílů SCLLD, s nejmenším rizikem neúspěchu a s nejefektivnějším využitím finančních prostředků. Výběrová komise hodnotí žádosti o dotaci na základě objektivních kritérií a navrhuje jejich pořadí podle přínosu těchto operací k plnění cílů SCLLD. Na základě výše bodového zisku a připravenosti projektu doporučuje jednotlivé akce k realizaci. V případě stejného počtu bodů u více projektů bude přednostně vybrán projekt, u kterého je nižší absolutní výše požadované dotace. V případě shodného požadavku na výši dotace se rozhoduje losováním, které provádí také výběrová komise.

1.2.5. Výběr projektů

Za výběr projektů je zodpovědná rada MAS. Jednání rady MAS se koná nejpozději druhý den po jednání výběrové komise. Od předsedy nebo jiného zvoleného člena výběrové komise rada obdrží protokoly o bodovém hodnocení žádostí o dotace a seznam projektů sestupně v pořadí dle získaných bodů. Projekty v takovém pořadí, na které již alokace stanovená pro dané opatření (fichi) nedostačuje, jsou uvedeny v seznamu náhradních projektů.

Rozhodování se řídí těmito zásadami:

- Musí být respektováno pořadí, v jakém jsou projekty seřazeny dle bodového hodnocení.
- Alokace se nesmí překročit, ale může se nedočerpat v případě, že nebylo podáno dostatek projektů, které splnily kritéria přijatelnosti.
- Oznámení úspěšným a neúspěšným žadatelům provede kancelář MAS písemně.
- Veřejnost je o výsledcích výběrového procesu informována vyvěšením oznámení na webových stránkách MAS www.hribecihory.cz, přičemž výběrová kritéria i manuály pro hodnocení byly předem známy.

Po výběru projektů MAS pošle prostřednictvím MS 2014+ vybrané projekty řídicímu orgánu nebo platební agentuře, aby proběhlo závěrečné ověření způsobilosti ještě před schválením. Řídicí orgán schválí způsobilé projekty v pořadí a ve výši podpory schválené MAS k realizaci. Zároveň řídicí orgán může provádět kontrolu procesních postupů MAS. Pokud řídicí orgán v průběhu hodnocení projektu posoudí, že je projekt v nesouladu se schválenou SCLLD, vyvolá dohadovací řízení, jehož výsledkem může být i vyřazení projektu.

Orgány MAS a jejich role v rozhodovacím procesu výběru projektů:

Výběrová komise:

- výběr projektů na základě objektivních kritérií – výběrová komise stanovuje jejich pořadí podle přínosu těchto operací k plnění záměrů a cílů SCLLD
- V případě, že se konají, organizuje veřejné obhajoby žadatelů o podporu projektů

Rada spolku:

- zpracovává způsob hodnocení a výběr projektů MAS vč. příslušných kritérií, který rada předkládá nejvyššímu orgánu MAS ke schválení
- schvaluje výzvy k podávání žádostí a vymezuje kritéria výběru
- určuje výši podpory a výběr projektů k realizaci na základě návrhu výběrového orgánu
- připravuje a realizuje strategii MAS
- schvaluje projekty doporučené výběrovou komisí

Kontrolní komise:

- Dohlíží na to, že MAS vyvíjí činnost v souladu se zákony, platnými pravidly, standardy MAS a SCLLD
- Kontroluje metodiku způsobu výběru projektů MAS a jejich dodržování, včetně vyřizování odvolání žadatelů proti výběru MAS
- monitoruje a hodnotí SCLLD (zpracovává a předkládá ke schválení rozhodovacímu orgánu indikátorový a evaluační plán SCLLD)

Ustanovení Výběrové komise:

- Rada spolku na svém jednání určí počet členů Výběrové komise pro danou výzvu.
- Rada spolku vylosuje ze zvolených členů Výběrové komise seznam hodnotitelů pro danou výzvu.

Veřejné slyšení žadatelů (pro vybrané výzvy po konzultaci s ŘO):

- Kancelář MAS připraví harmonogram veřejných obhajob projektů dle harmonogramu výzev.
- Kancelář MAS zajistí účast členů výběrové komise při veřejných obhajobách projektů. Zástupce žadatele má právo se veřejné obhajoby neúčastnit.
- Kancelář MAS zpřístupní projekty, které jsou připraveny k hodnocení všem členům výběrové komise a to nejpozději 5 pracovních dnů před veřejnými obhajobami projektů v MS2014+ a Portálu farmáře.
- Kancelář MAS připraví členům výběrové komise podklady pro veřejné obhajoby – seznam projektů, texty opatření CLLD, kritéria pro bodování projektů.
- Předseda Výběrové komise zahájí veřejné obhajoby projektů.
- Obhajoba projektů je určena široké veřejnosti a výběrové komisi za účelem seznámení se s předloženými projekty.
- Při veřejných obhajobách má žadatel 5 minut na představení svého projektu, členové výběrové komise mají 5 minut na doplňující otázky k danému projektu.
- Forma prezentace je na žadateli (k dispozici bude dataprojektor, notebook, plátno).
- Po ukončení veřejných obhajob zasedá Výběrová komise k obodování jednotlivých projektů za účasti předsedy MAS a vedoucího zaměstnance pro realizaci SCLLD.

1.2.6. Řešení stížností

V případě výskytu pochybností či nejasností v průběhu procesu administrativní kontroly či samotného hodnocení výběrovou komisí MAS může žadatel podat odvolání písemnou formou. Odvolání musí být doručeno na sekretariát MAS Hřibecí hory do 15 dnů od odeslání písemného sdělení o výsledcích hodnocení a výběru projektů.

Kontrolní komise odvolání přezkoumá a vydá doporučující stanovisko. Rada MAS toto doporučení následně projedná a vydá rozhodnutí. Dojde-li k pochybení MAS, vydá rada MAS rozhodnutí k nápravě (přebodování výzvy, nové posouzení kritérií přijatelnosti, apod.). Nedojde-li mezi radou MAS a žadatelem ke shodě, má žadatel právo podat žádost o přezkoumání postupů MAS na příslušný řídicí orgán. Pokud tak učiní, musí dát radě MAS do tří pracovních dnů tuto skutečnost písemně či emailem na vědomí.

1.2.7. Postupy pro zamezení střetu zájmů

MAS Hřibecí hory nastavila procesy řízení a administrace SCLLD v souladu s pravidly standardizace MAS tak, aby byla zajištěna transparentní a nediskriminační realizace SCLLD.

Ze stanov MAS HH vyplývá, že manažer MAS (vedoucí pracovník SCLLD) ani jiní zaměstnanci MAS nemohou být členy žádného orgánu MAS.

V případě, že jsou členové výběrové komise žadateli v dané výzvě, nemohou se účastnit hodnocení a schvalování projektových žádostí příslušné výzvy. Každý člen výběrové komise zapojený do hodnocení příslušné výzvy stvrzuje podpisem čestného prohlášení svoji nestrannost a mlčenlivost k hodnoceným projektovým žádostem.

1.2.8. Realizace projektu

V celém průběhu realizace projektu zajišťuje MAS komunikaci mezi žadatelem o dotaci a centrálním poskytovatelem dotace, pokud vznikne např. potřeba nahlášení změn v projektu či žádosti dle požadavků poskytovatele dotace.

1.2.9. Zajištění auditní stopy

Veškeré příslušné dokumenty (např. zápisy a jiné dokumenty týkající se povinných orgánů MAS) jsou archivovány v souladu s platnou legislativou a v souladu s podmínkami ŘO v kanceláři MAS Hřibecí hory. Pakliže to bude nutné, bude vytvořen zvláštní vymezený prostor, kde se dokumenty budou skladovat. MAS také vede a archivuje složky všech projektů. Kancelář MAS zajistí předložení kompletní dokumentace z jednání povinných orgánů MAS ke kontrole auditorské společnosti, se kterou má MAS uzavřenou smlouvu.

1.2.10. Klíčové projekty

Klíčové projekty na území MAS lze realizovat pouze v rámci OPZ. Rozpočet klíčového projektu je součástí finančního plánu, plánu plnění indikátorů a je zahrnut do rezervované alokace příslušné SCLLD z programu a u těchto projektů bude probíhat hodnocení a výběr z úrovně MAS. Klíčové projekty jsou administrovány v souladu s postupem pro administraci klíčových projektů MAS popsanych v implementační části SCLLD a rovněž s pravidly stanovenými v řídicí dokumentaci

příslušného orgánu. Při hodnocení klíčových projektů MAS musí být zajištěno dodržení transparentních a nediskriminačních postupů hodnocení a výběru projektů.

1.3. Popis animačních aktivit

Animačními aktivitami se rozumí nastavení procesů výměny informací mezi zúčastněnými stranami, propagaci integrované strategie CLLD, koordinaci aktivity místních aktérů směřujících k naplňování integrované strategie komunitně vedeného místního rozvoje, podporu v komunikaci a osvětě potenciálním žadatelům v rozvíjení projektových záměrů a přípravě žádostí směřujících k naplňování integrované strategie.

Do animačních aktivit dále bude patřit zvyšování způsobilosti místních aktérů pro vypracování a provádění projektů, včetně jejich schopností v oblasti projektového řízení a konzultace v souvislosti s implementací integrované strategie CLLD.

Důležitou funkcí organizace je informační činnost veřejnosti. Veřejnost je informována prostřednictvím webových stránek spolku (www.hribecihory.cz), prostřednictvím profilu na sociální síti Facebook, výročních zpráv a tiskových zpráv vydávaných v obecních zpravodajích členských obcí. Ve fázi přípravy je aktivita – „MAS Hřibecí hory, jako kontaktní místo“. Pod tímto odkazem na webových stránkách MAS Hřibecí hory veřejnost nalezne kontakty na místní řemeslníky a podnikatele.

Další aktivitou, kterou kancelář MAS pravidelně pořádá je setkání starostů neboli „snídaně starostů“, kdy jsou seznámeni starostové z celého území MAS. Tato setkání slouží nejen pro předávání informací ze strany kanceláře MAS ke starostům, ale také pro výměnu zkušeností starostů mezi sebou.

Výměna zkušeností probíhá také na setkávání pracovních skupin, kde se scházejí lidé s podobným zaměřením a řeší otázky rozvoje regionu v konkrétních oblastech (např. pracovní skupina voda v krajině, vzdělávání, ...). Setkávání pracovních skupin tak slouží nejen pro přípravu SCLLD, ale mají také přidanou hodnotu ve formě těchto plodných diskuzí mezi členy.

Zaměstnanci MAS Hřibecí hory jsou nápomocní a ochotni poskytovat konzultace případným zájemcům o informace nejen při přípravách projektových záměrů, ale také o informace týkající se zakládání spolků a v dalších oblastech. V případě zájmu kancelář MAS organizuje školení na různá témata (např. Společnost mladých agrárníků ČR – témata zemědělství, Platforma pro sociální podnikání – témata sociálních podniků a jejich založení, atd.) Cílem animačních aktivit MAS je postupně navyšovat počet potenciálních žadatelů o dotaci v jednotlivých oblastech podpory, zvyšovat povědomí o aktivitách a významu MAS v řadách laické i odborné veřejnosti, aktivizovat a motivovat ke spolupráci stávající členy MAS.

Manažeři MAS Hřibecí hory se aktivně zapojují do několika iniciativ „pracovních skupin“. Jedná se o pracovní skupinu „Sociál“, která je uskupena na ORP Kroměříž. Účelem zapojení se do této skupiny je především zastupovat zájmy venkova v této oblasti a také získávat a přenášet informace. Další iniciativou je Platforma pro podporu sociálního podnikání na Kroměřížsku. MAS Hřibecí hory je od roku 2015 partnerem tohoto spolku. MAS Hřibecí hory svou činnost prezentuje na Farmářských trzích

v Kroměříži, kde figuruje jako partner. Dále se prezentuje na společenských, sportovních a dalších událostech v regionu (nejen svou účastí, ale také formou drobných darů do tomboly).

Tabulka č. 1: Komunikační aktivity vůči členům MAS i široké veřejnosti v přípravné i realizační fázi SCLLD

Aktivita	Popis	Četnost	Cílová skupina
Projednání strategie	Strategie byla veřejně projednávána již při její přípravě. MAS má zajistit, informovanost občanů, zájmových skupin a veřejnosti. Výstupy z těchto veřejných prezentací budou sloužit ke koordinaci naplňování aktivit SCLLD a její případné aktualizaci.	1x ročně	Členové MAS Široká veřejnost
Konzultace v souvislosti s implementací SCLLD	Konzultace žadatelů v souvislosti s implementací SCLLD jsou kanceláří MAS poskytovány zdarma.	Dle potřeby	Potenciální žadatelé
Webové stránky a Facebook	Veřejnost a členové MAS jsou o činnosti mimo informačních emailů (pro členy) poskytovány také prostřednictvím www.hribecihory.cz a profilu na Facebook MAS Hříběcí hory, z. s.	1x týdně	Členové MAS Široká veřejnost
Informování o událostech v MAS	O událostech, akcích a novinkách na území MAS jsou občané informováni především prostřednictvím veřejného profilu MAS Hříběcí hory, z. s. na sociální síti Facebook, kde se počet fanoušků každým týdnem zvyšuje.	1x týdně	Členové MAS Široká veřejnost
Výroční zpráva	Pro všechny zájemce je každoročně také zveřejněna Výroční zpráva MAS Hříběcí hory, kde naleznou informace o organizaci za poslední rok včetně finanční zprávy.	1x ročně	Členové MAS Široká veřejnost
Zpravodaj	Během implementace SCLLD má MAS v plánu vydávat roční zpravodaj, kde přehledně uvede podpořené projekty žadatelů.	1x ročně	Členové MAS Široká veřejnost
Prezentace, školení, semináře	MAS aktivně působí jako pořadatel či záštita při konání prezentací, školení a seminářů. Při realizaci SCLLD se budou pořádat školení pro veřejnost k vyhlášeným výzvám a k rozvoji projektových záměrů. V současné době se konají tyto vzdělávací a informační akce pro jednotlivé zájmové skupiny dle zájmu.	Min. 5x ročně	Potenciální zájemci o dotace Odborná veřejnost Členové pracovních skupin
Fotosoutěž	MAS vyhláší fotosoutěž „Region tvýma	1x ročně	Široká veřejnost

	očiama“ s různými tématy pro různé věkové kategorie. Soutěží se o ceny a zvyšuje se tím povědomí o MAS i o krásách regionu.		Mládež z regionu Členové MAS
Animace škol	MAS pořádá pro zástupce MŠ a ZŠ z území informační semináře a nabízí osobní konzultace či metodické vedení v případě zájmu školy o dotace.	Průběžně	Ředitelé MŠ a ZŠ z území

1.4. Popis spolupráce mezi MAS na národní a mezinárodní úrovni a přeshraniční spolupráce

Princip partnerství a spolupráce je základním kamenem činnosti MAS a realizace komunitně vedeného místního rozvoje založeného na principu LEADER. Spolupráce se prolíná všemi činnostmi MAS, a to jak uvnitř území MAS, tak vně území MAS. Existence organizací, které sdružují MAS s cílem sdílení zkušeností a dobré praxe, dává prostor pro expanzi a zvyšování kvality všech zúčastněných článků.

Spolupráce MAS na národní úrovni

MAS Hříběcí hory je členem několika zastřešujících organizací na národní i místní úrovni. MAS za dobu své existence navázala spolupráci s jinými MAS, a to zejména v rámci realizace projektů spolupráce. V těchto aktivitách bude MAS Hříběcí hory nadále pokračovat, vyhledávat nové možnosti a formy spolupráce.

Členství v institucích

MAS Hříběcí hory je členem Národní sítě Místních akčních skupin České republiky, jejímž hlavním cílem je sdružovat místní akční skupiny v ČR, hájit jejich společné zájmy, zastupovat a reprezentovat je navenek vůči orgánům státu a dalším klíčovým partnerům na národní a mezinárodní úrovni. NS MAS ČR pořádá přednášky, školení, konference, výstavy, exkurze, soutěže, společenské a kulturní akce na podporu komunitně vedeného místního rozvoje a udržitelnosti a fungování venkova.

MAS Hříběcí hory je rovněž členem Krajského sdružení Národní sítě MAS Zlínského kraje, prozatím neformálního sdružení všech místních akčních skupin ze Zlínského kraje. V rámci tohoto sdružení dochází k efektivnímu sdílení a výměně informací a zkušeností mezi MAS na pravidelných setkáních a seminářích a také prostřednictvím sociální sítě Facebook.

Spolupráce s jinými MAS v minulosti

MAS Partnerství Moštěnka – spolupráce v rámci projektu „Po formanských stezkách – Křížem krázem Moštěnkou a Hříběcími horami“, „Příběhy našich kronik“

Místní akční skupina Vizovicko a Slušovicko – spolupráce v rámci projektu „Obnovme prameny střední Moravy“

Místní akční skupina regionu Poodří – spolupráce v rámci projektu „Příběhy našich kronik“

MAS Moravská cesta - spolupráce v rámci projektu „Příběhy našich kronik“

MAS Hanácké království - spolupráce v rámci projektu „Příběhy našich kronik“

Místní akční skupina Vyškovsko – spolupráce v rámci projektu „Společně jsme na koni“ a projektu s názvem „Transparentní regionální rozvoj na principu metody LEADER“

MAS Strážnicko – spolupráce na projektu „Transparentní regionální rozvoj na principu metody LEADER“

Živé pomezí Krumlovsko - Jevišovsko, z. s. - spolupráce na projektu „Transparentní regionální rozvoj na principu metody LEADER“

MAS Slavkovské bojiště - spolupráce na projektu „Transparentní regionální rozvoj na principu metody LEADER“

Místní akční skupina Dolní Morava - spolupráce na projektu „Transparentní regionální rozvoj na principu metody LEADER“

MAS Znojenské vinařství - spolupráce na projektu „Transparentní regionální rozvoj na principu metody LEADER“

MAS Hustopečsko - spolupráce na projektu „Transparentní regionální rozvoj na principu metody LEADER“

MAS Hrušovansko - spolupráce na projektu „Transparentní regionální rozvoj na principu metody LEADER“

Místní akční skupina Vinařská - spolupráce na projektu „Transparentní regionální rozvoj na principu metody LEADER“

Spolupráce se zahraniční MAS

Miestna akčná skupina Malohont - spolupráce v rámci projektu „Společně jsme na koni“

Spolupráce MAS 2014 – 2020

V rámci programového období 2014 – 2020 bude MAS spolupracovat především na projektech zaměřených na informační činnost a osvětu v oblasti zaměstnanosti, rozvoje podnikání, životního prostředí, odpadového hospodářství, na vzdělávání, propagaci území, agroturistiku, podporu místních producentů a výměnu zkušeností.

Spolupráce bude pokračovat např. s MAS Vyškovsko. MAS navazuje však i na nová partnerství, v roce 2015 podepsala partnerskou smlouvu se slovenským Mikroregionem Tribečsko (MAS).

1.5. Personální kapacita kanceláře MAS Hřibecí hory ve vztahu k implementaci SCLLD

Realizace SCLLD je zajištěna zaměstnanci MAS, jedná se o vedoucího zaměstnance SCLLD, asistenta vedoucího zaměstnance SCLLD, projektového manažera a účetní. Zde je definován přehled činností pro zajištění bezproblémového chodu organizace a realizace projektů podpořených v rámci SCLLD.

Vedoucí zaměstnanec SCLLD plní zároveň i funkci manažera MAS:

Kompetence:

- řídí činnost kanceláře MAS
- řídí a zajišťuje realizaci SCLLD
- připravuje a účastní se všech jednání orgánů MAS
- na základě plné moci od statutárního zástupce MAS je oprávněný jednat za spolek v plném rozsahu
- v orgánech MAS (rada spolku, kontrolní komise) má poradní hlas
- zajišťuje pořádání seminářů, školení a vzdělávacích akcí
- podporuje potenciální příjemce v rozvíjení projektových záměrů
- konzultuje přípravu a realizaci projektů
- řídí a zajišťuje evaluaci a monitoring SCLLD
- zajišťuje propagaci SCLLD
- rozvíjí národní a mezinárodní spolupráci
- vykonává další činnosti dle pokynů orgánů spolku
- zajišťuje správu webových stránek MAS

Asistent vedoucího pracovníka pro realizaci SCLLD

Kompetence:

- podílí se na řízení a realizaci programových rámců
- účastní se všech jednání orgánů MAS
- spolupracuje na přípravě podkladů pro jednání orgánů MAS
- konzultuje přípravu a realizaci projektů
- podporuje potenciální příjemce v rozvíjení projektových záměrů
- organizuje semináře, pořádá školení a vzdělávací akce
- podílí se na propagaci MAS
- rozvíjí národní a mezinárodní spolupráci
- vykonává další činnosti dle pokynů orgánů spolku

Projektový manažer

Kompetence

- podílí se na realizaci SCLLD

- zajišťuje činnosti týkající se na animace škol (metodická pomoc při výběru vhodných šablon, zaškolení realizátorů do MS2014+ apod.)
- podílí se na propagaci
- vykonává další činnosti dle pokynů orgánů spolku
- poskytuje metodickou pomoc ZŠ/MŠ s výběrem vhodných šablon pro ZŠ/MŠ
- provádí průběžnou konzultační činnost při realizaci projektu, například nad problematikou zadávání veřejných zakázek, indikátorů, sledování a dodržování povinné publicity projektu, apod.
- zajišťuje metodickou pomoc ZŠ/MŠ při zpracování monitorovacích zpráv, zadávání údajů do monitorovacího systému MS2014+, zajištění správnosti předávaných výstupů
- poskytuje metodickou pomoc při kontrole na místě a při ukončování projektu

Účetní – externí pracovník MAS

Kompetence:

- zajišťuje finanční a mzdovou administrativu a účetnictví organizace

Pracovní skupiny - oblasti: voda v krajině, zemědělství a zaměstnanosti

Kompetence pracovních skupin: určují směr, rozvoj a realizaci SCLLD, spolupracují s koordináčním týmem MAS

MAS zveřejňuje aktuální přehled pracovních skupin, vč. seznamu jejich členů, jejich zprávy o činnosti a kontaktních osobách na svých webových stránkách.

MAS bude dle okolností kombinovat výkon jednotlivých funkcí, tedy úvazků: V prvním roce realizace SCLLD plánuje obsadit 3 pracovní úvazky: vedoucího pracovníka SCLLD, asistenta vedoucího pracovníka SCLLD a projektového manažera.

1.6. Popis zvláštních opatření pro hodnocení

Důležitou součástí reflexe realizace SCLLD je monitoring projektů a hodnocení naplňování cílů SCLLD. Primárním účelem monitoringu je sledování naplňování jednotlivých monitorovacích indikátorů na úrovni projektů a tím i celé SCLLD. Vyhodnocení postupu realizace SCLLD probíhá na základě monitorovacích ukazatelů stanovených v jednotlivých programových rámcích SCLLD. MAS však nechce hodnotící činnost omezovat pouze na hodnocení realizovaných projektů a jejich dopadů v území, zaměří se také na hodnocení činnosti MAS a odrazu této činnosti na rozvoj regionu.

Monitorování realizace SCLLD

Monitorování je základní nástroj pro dosažení efektivního nastavení a následné implementace samotné strategie. Monitorování zajišťuje sběr dat a předkládá souhrnné informace o aktuálním stavu procesu implementace. Monitorování bude zaměřeno:

- na věcné plnění SCLLD dané monitorovacími indikátory

- na čerpání prostředků (čerpání financí podle plánu, rozložení finančních prostředků, dotace i vlastní podíl žadatele,...)
- na shromažďování a vyhodnocování poznatků o způsobech provádění SCLLD

Prvotním podkladem pro monitorování realizace SCLLD je monitoring projektů, který probíhá od přijetí žádostí o podporu po celou dobu jeho udržitelnosti. Následuje monitoring programových rámců. Stanovené indikátory jsou navázány na specifické cíle programů a sledují se v MS2014+.

Pro monitorování a vyhodnocování využívá SCLLD MAS Hřibecí hory pouze indikátory definované v Národním číselníku indikátorů 2014+, a to pro výstupové a pro výsledkové indikátory. Pro celou strategii jsou nastaveny indikátory na úrovni opatření, minimálně jeden výsledkový a jeden výstupový indikátor.

Pověřený pracovník MAS bude tyto indikátory vyhodnocovat nejméně jednou ročně a vyhotoví zprávu o celkovém plnění integrované strategie, kterou následně schválí kontrolní komise MAS Hřibecí hory. Zpráva bude obsahovat vyhodnocení monitorovacích indikátorů celé strategie, nejen čerpání dotací z ESI fondů. Výsledky monitoringu budou zohledněny v dalším postupu realizace strategie, budou podkladem pro případnou úpravu strategie.

MAS Hřibecí hory jako nositel integrované strategie 2x ročně předkládá prostřednictvím MS2014+ řídicímu orgánu zprávu o plnění integrované strategie. Vždy do 15. 1. s použitím údajů k 31. 12. daného roku a do 15. 7. s použitím údajů k 30. 6. daného roku. Do 30 pracovních dnů od ukončení posledního projektu bude předložena závěrečná zpráva o plnění integrované strategie.

Evaluace

Hodnocení bude řešit výsledky realizace SCLLD na základě posouzení její **efektivity** (míry, do jaké bylo dosaženo cílů), **účinnosti** (vztahy mezi použitými prostředky a dosaženými výsledky) a **relevance** (míry, do jaké se cíle podpory vztahují k potřebám a problémům území). Evaluaci bude provádět stejný pracovník, který bude provádět monitoring SCLLD. Evaluace bude z velké části vycházet z údajů získaných pravidelným monitorováním. Podklady pro hodnocení budou získávány průběžně po celou dobu realizace SCLLD. Získaná data budou vyhodnocována v pravidelných intervalech.

Hodnocení bude provedeno v roce 2018, kdy dojde k vyhodnocení plnění SCLLD a vyhodnocení plánovaných hodnot monitorovacích indikátorů a finančního plánu.